

학령전기 언어장애 연구의 최근 동향

박소현^a · 이희란^{b,§}

^a우송대학교 언어청각치료학부, ^b부산가톨릭대학교 언어청각치료학과

[§] 교신저자

이희란
부산가톨릭대학교
언어청각치료학과 교수
부산광역시 금정구 부곡동 9번지
e-mail: hrlee@cup.ac.kr
tel.: 051-510-0841

배경 및 목적: 본 연구는 국내외 학령전 언어장애 연구의 최근동향을 분석하고, 이에 따라 향후 국내 학령전 언어장애 연구의 방향을 모색하고자 하였다. **방법:** 분석을 위하여 국내 학술지 『언어청각장애연구』와 『언어치료연구』, 국외 학술지 *Journal of Speech, Language, and Hearing Research* (이하 JSLHR) 최근 10년간 발표된 학령전 아동 언어장애와 언어발달 연구를 선정하였다. 선정된 연구들을 대상으로 연구 경향성, 연구 언어영역, 연구대상, 연구주제, 연구방법들을 분석하였다. **결과:** 첫째, 국내 학령전 언어장애 연구는 연구대상 및 연구 언어영역, 연구방법의 유형 등이 점차 다양해지고 있으나, 중재연구가 매우 제한적으로 이뤄지고 있었으며, 다양한 연구방법론의 적용이 필요함을 알 수 있었다. 둘째, 국외 JSLHR의 학령전 언어장애 연구는 대부분 다양한 통계처리와 분석방법을 이용한 실험연구를 하고 있으며, 특히 최근까지 구문형태소 연구를 중심으로 한 단순언어장애 연구가 많은 것이 특징이었다. 마지막으로, 국내 연구와 비교하여 시간과 노력이 많이 요구되는 예측요인, 중단연구, 발화 샘플 분석, 추적 연구 등의 비율이 국내연구보다 많았으며, 연구자와 임상가 모두를 위한 장애 영역별, 특정 분야별 심층 문헌고찰(review paper)이 많았다. **논의 및 결론:** 이러한 결과를 바탕으로 국내 학령전 언어장애 연구의 방향을 모색하기 위한 여러 방법론을 제안하였으며, 활발한 연구 풍토 조성을 위해 동향 연구가 갖는 시사점을 논의하였다. 『언어청각장애연구』, 2009;14(1);1-13.

핵심어: 학령전 언어장애, 연구동향, 연구대상, 연구주제, 연구방법

I. 서론

학령전 시기는 언어의 모든 측면, 특히 언어 형식에서 엄청난 성장을 이루는 시기이며, 성인 언어만큼 복잡한 문장으로 언어발달이 진행된다. 또한 새로운 단어를 배우는 일 외에도, 진정된 대화 상대방으로서 역할을 부모와 다양한 사회적 맥락에서 익혀가게 된다 (Owens, Metz & Haas, 2007). 즉, 모국어에 갖는 언어의 형식과 내용, 사용의 모든 언어구성요소들을 완성시켜야 하는 중요한 발달 과업을 경험하는 시기이다. 언어발달에서 학령전 시기가 갖는 이러한 중요성과 더불어, 학령기 이전에 다양하게 발생하는 아동 언어장애 관련 연구는 의사소통장애 관련 연구자들의 주요 관심사였다.

의사소통장애에서 아동기 언어장애영역은 언어치료에서 비교적 많은 부분을 차지하며, 0세에서 3세까

지를 영유아기, 3세 이후부터 취학 전 시기를 학령전기, 그리고 취학 이후를 학령기로 구분한다. 특히 이 가운데, 학령전기는 의사소통장애인의 언어치료에 있어 가장 중요한 시기라고 할 수 있다(김영태, 2007; Paul, 2007). 영유아기는 향후 의사소통장애를 가질 위험군을 포함하여 다양한 중복장애 유무에 대한 진단과 평가, 그리고 변별 진단을 비롯하여 부모교육을 통한 간접 치료 등 여러 요인이 고려되어야 하며, 특히 국내에서도 장애영유아의 조기 교육적 지원에 대한 다양한 접근이 진행되고 있다(교육과학기술부, 2008). 이러한 장애 영유아에 대한 접근 방법의 변화는 학령전 언어장애 아동에 대한 언어치료의 중요성에 대한 인식으로 이어질 수 있을 것이다. 학령전 언어장애 아동에 대한 언어치료 접근은 영유아기 언어치료의 연속선에 이어져 있으며, 학령기에 호여 발생할 수도 있는 언어발달지체로 인한 학습부진이나 언

■ 게재 신청일: 2009년 1월 25일 ■ 최종 수정일: 2009년 3월 16일 ■ 게재 확정일: 2009년 3월 18일

© 2009 한국언어청각임상학회 <http://www.kasa1986.or.kr>

어학습장애 등에 대한 예방적 시기임을 강조한다.

국내 아동언어장애 연구에서 학령전 아동 대상의 연구는 영유아기나 학령기 분야와 비교해 비교적 많은 연구가 이뤄졌다고 할 수 있지만, 연구의 경향에 대해서는 깊이 있는 고찰이 이뤄지지 못하고 있는 실정이다. 1986년 한국언어병리학회가 처음 창설되고, 1996년부터 학회지 『언어청각장애연구』(당시에는 『말-언어장애연구』)가 발간되었으나, 2000년까지 투고된 학령전 언어장애 관련 연구는 채 10편이 되지 못하는 실정이었다. 특히, 아동언어를 진단하고 평가하는 데 필요한 국내 아동언어발달에 관한 다양한 지표들이 부족한 연구 환경에서 한국어의 언어발달에 관한 평가와 진단 도구의 개발 역시 아동언어장애 연구의 큰 과제였다. 1996년 발간된 『언어청각장애연구』 창간호에는 이러한 요구를 반영한 듯, 배소영·이승환(1996)의 한국 아동의 이야기 산출 연구가 3세에서 7세에 이르는 언어장애아동과 일반 아동을 대상으로 이뤄졌으며, 뒤이어 한국 아동의 평균발화길이(김영태, 1997)와 의미론적 분석에 관한 지표 연구들이 이어졌다(김영태, 1998). 1991년 한국언어치료학회가 창간한 『언어치료연구』 역시, 2000년까지는 『언어청각장애연구』와 마찬가지로 매우 제한된 연구자 집단에 의해 학령전 언어장애 연구가 이뤄지고 있는 실정이었다.

최근 들어 영유아기와 학령전, 학령기로 나누어 국내에서도 아동언어장애 연구의 깊이와 폭이 넓어지고 있는 추세이며, 영유아기 연구의 최근동향에 관한 연구(김정미·홍경훈, 2009)와 더불어, 최근 연구가 활발해지고 있는 국내외 학령기 언어발달 및 언어장애 연구의 최근동향에 관한 연구도 발표되어(진연선·권유진·이윤경, 2008) 연구자들의 관심이 증가하고 있다. 따라서 영유아기나 학령기와는 구분하여 학령전 언어장애 연구에 대한 국내외 최근 연구동향의 분석이 독립적으로 이뤄져야 하는 것이 바람직할 것이다. 본 연구는 영유아기, 학령전기, 학령기로 나뉜 아동언어장애 영역 가운데, 학령전기에 초점을 둔

일련의 동향연구라고 할 수 있다.

그러므로 본 연구에서는 최근 10년 동안 국내외 언어병리학 관련 대표 학술지에 발표된 학령전 언어장애 연구의 최근 동향을 분석하고 이를 토대로 향후 국내 아동언어장애, 특히 학령전 분야의 연구 과제에 대한 시사점을 얻고자 한다.

이를 위하여 세계적으로 그 권위를 인정받고 있는 국외 전문학술지 *Journal of Speech, Language, and Hearing Research* (이하 JSLHR)를 검색하였으며, 국내 학술지로는 『언어청각장애연구』와 『언어치료연구』에서 최근 10여 년 간 학령전 언어장애 연구의 동향을 분석하고자 시도하였다.

II. 연구 방법

1. 분석대상

본 연구에서는 학령전 언어장애 연구의 최근동향 분석을 위하여 국내외의 언어청각장애 관련 대표적 학술지 3개를 선정하였으며, 90년대 말부터 최근까지 이뤄진 언어발달연구, 언어장애아동과 일반아동의 언어특성 비교연구, 중재효과 연구 등 다양한 학령전 언어장애 연구의 동향을 분석하고자 시도하였다.

분석대상 학술지로는 세계적으로 그 권위를 인정받고 있는 국외 전문학술지 JSLHR과 국내 학술지 『언어청각장애연구』와 『언어치료연구』를 선정하였으며, 1998년부터 2008년까지 해당 학술지에 발표된 모든 논문들을 대상으로 분석하였다.

분석대상은 논문에서의 대상 연령이 3세부터 7세까지의 학령전 언어장애아동과 일반아동을 대상으로 한 논문이었다. 하지만, 분석대상 연구의 선정 기준과 관련하여, 학령전 연구이므로 영유아에서 학령전기의 연령대에 걸쳐 진행된 논문은 본 연구에 포함하였으나, 학령전기에서 학령기로 대상이 분포되어 있는 경우는 학령기 연구로 간주하여 분석 대상에서 제외

<표-1> 분석대상 연구 수

학술지	1998	1999	2000	2001	2002	2003	2004	2005	2006	2007	2008	계
JSLHR	10	9	5	8	8	15	17	15	14	11	6	118
국내연구 합	0	6	9	5	9	10	20	14	5	13	22	113
총계	10	15	14	13	17	25	37	29	19	24	28	231

하는 기준으로 학령전기에 해당하는 논문들을 선별하였다. 최종적으로 선별된 전체 분석 대상 논문 수는 <표 - 1>과 같다.

2. 분석방법 및 내용

일차적으로 분석 대상 학술지인 JSLHR, 『언어청각장애연구』, 그리고 『언어치료연구』의 1999년부터 2008년까지 출판된 모든 논문을 학회지별로 검색하여 앞에서 설명한 분석 대상 연구 선정기준에 해당하는 연구들을 선별하였다. 선별된 학령전기 논문 총 231편을 대상으로 하여 각각 연구대상, 연구 언어영역, 연구주제, 연구방법별로 구분하여 분석하였다. 특히, 이에 앞서 전체 학회지 별로 언어분야 연구가 전체 국내외 언어청각장애 연구에서 차지하는 정도를 분석하여, 언어청각장애 연구의 전반적인 변화 추이에 대한 시각을 정립하고자 시도하였다. 또한 영유아, 학령전기 그리고 학령기부터 성인기까지의 연령대별 논문편수를 조사하여 연령에 따른 연구대상의 변화 추이여부를 조사하였다. 학령전기에 해당하는 분석 대상 논문은 총 231편으로, 분석 대상 논문의 구체적인 분석에 만들 <부록 - 1>에 제시하였다.

각 학회지별 연구대상에 대한 분석 결과들은 각 학회지별로 정리한 다음, 각각의 합계와 비율을 산출하여 연대별로 정리하여 경향을 분석하였으며, 이를 다시 국내외와 국외에 묶어서 정리하여 각각의 경향성과 변화 추이를 비교 분석하였다.

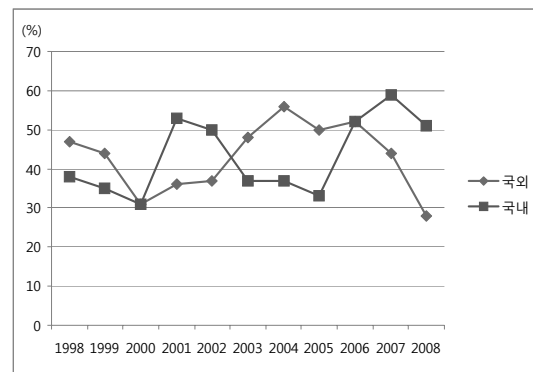
분석을 위하여, 첫째, 전체 분석 대상 연구들에서 영유아기와 학령기 연구들과 비교하여 학령전 연구가 차지하는 비율을 구분하여 분석하였으며, 연구대상을 장애유형(언어발달지체/장애, 단순언어장애, 자폐범주성장애, 청각장애, 정신지체, 다문화가정/이중언어/방언)과 일반아동으로 나누어 분석하였으며, 국내외 및 학술지별로 구분하여 분석하였다. 둘째, 연구 언어영역은 평가와 읽기/쓰기, 언어의 각 구성요소(형태소, 화용, 음운, 의미, 구문, 전반)별로 나누어 분석하였다. 학령전 언어장애 연구동향이지만 음운인식능력의 경우 읽기장애 연구 및 상위언어적 지식 등과 관련지어 연구되는 경우가 많았으므로 음운 분야에 포함하여 분석하였다. 셋째, 연구 주제 분석은 연구들이 갖는 독립변인에 대한 분석으로 평가, 중재효과, 장애아동의 언어특성과 일반아동의 언어발달특성으로 나누어 분석하였으며, 특히 최근에 증가하고 있는 다문화

가정 아동의 언어특성에 대해서는 별도로 변화 추이를 살펴보았다. 마지막으로, 연구방법에서는 실험설계와 연구 절차에 따라 조사연구와 실험연구로 나누어 살펴보았으며, 통계 처리 방법을 보다 자세히 구분하여 국내외의 경향성을 비교 분석하였다.

Ⅲ. 연구 결과

1. 언어영역 및 연령대별 연구 경향

학령전 언어장애 연구의 동향 분석을 위해 먼저 분석대상이 된 국내외의 3개 학술지에서 언어영역의 논문이 차지하는 비율을 <그림 - 1>과 같이 살펴보았다.



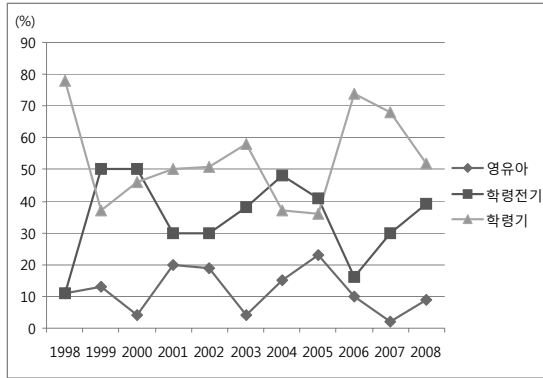
<그림 - 1> 연도 별 언어영역 논문

국내의 경우, 최근 3년 동안 언어영역 연구의 비중이 증가하고 있는 것으로 보여지며, 국외 연구는 점차 감소하고 있었다.

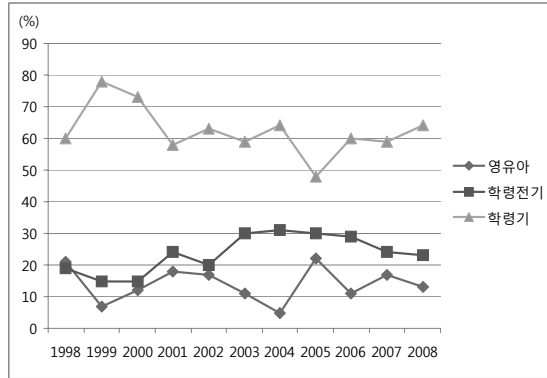
아동 언어장애연구를 영유아, 학령전기, 학령기 이후로 구분하였을 때 전체 연령대에 따른 연구의 분포를 살펴보기 위하여, 전체 연구들에서 영유아기와 학령기 연구와 비교하여 학령전 연구가 차지하는 비율을 국내외 별로 <그림 - 2>와 <그림 - 3>에서처럼 분석하였다. 국외와 국내 모두 학령기가 차지하는 비율이 높는데, 이는 분석에서 학령기 이후 성인기까지를 모두 학령기 연구에 포함했기 때문이다.

2. 연구영역

먼저, 국내외의 분석 대상 학회지 별로 언어분야 연구가 전체 언어청각장애 연구에서 차지하는 정도를 분석하여, 언어청각장애 연구의 전반적인 변화 추이에



<그림 - 2> 국외 논문의 연도별 연구대상



<그림 - 3> 국내 논문의 연도별 연구대상

대한 시각을 정립하고자 시도하였다. 보다 자세한 비교를 위하여 언어의 구성요소로 언어영역을 구분하였으며, 작업기억 등 인지와 관련된 연구들은 기타에 포함하여 분석하였다. 특히, 최근 국내 연구에서도 이뤄지는 상위언어 관련 연구 역시 기타에 포함하였다 (2007년도 국내연구 1개, 2008년도 국외연구 1개). 언어영역을 두 가지 이상 영역에 걸쳐 연구한 경우는 두

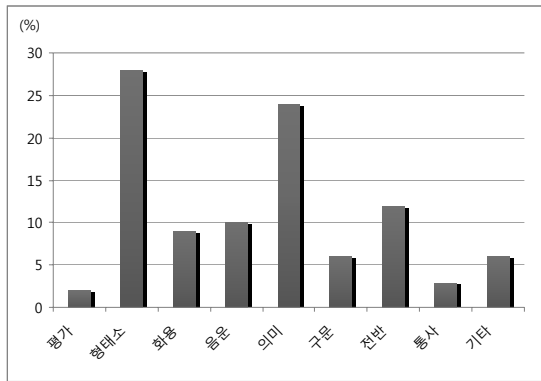
영역 모두에 걸쳐 분석에 포함하였다.

<표 - 2>에서 볼 수 있는 바와 같이, 국내에서는 언어영역에 전반에 걸친 연구 편수가 증가하는 반면, JSLHR은 언어영역 관련 연구가 2006년 이후 비교적 감소하고 있음을 알 수 있었다.

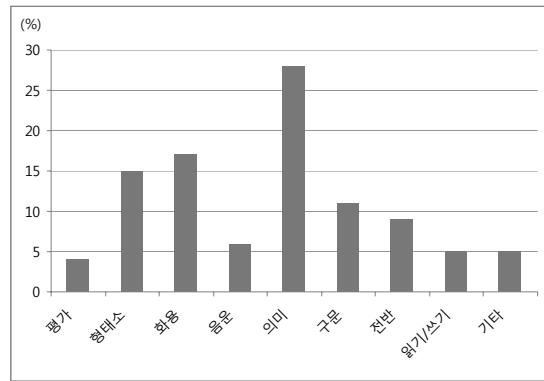
연구의 언어영역별 총 논문수를 국내외와 국외로 각각 분석한 결과는 <그림 - 4>와 <그림 - 5>에 제시

<표 - 2> 국외 및 국내 언어영역 분석 결과

학술지	언어영역	1998	1999	2000	2001	2002	2003	2004	2005	2006	2007	2008	계(%)
J S L H R	평가	0	0	0	0	0	0	0	0	1	1	0	2(2)
	형태소	5	5	2	4	3	2	4	2	2	4	0	33(28)
	화용	0	0	0	2	0	3	0	2	2	1	1	11(9)
	음운	0	0	0	1	0	1	1	2	4	2	1	12(10)
	의미	1	3	1	0	3	4	4	6	2	2	2	28(24)
	구문	3	1	0	0	1	1	1	0	0	0	0	7(6)
	전반	0	0	0	0	1	3	5	1	3	1	1	15(12)
	읽기/쓰기	0	0	1	0	0	0	1	1	0	0	0	3(3)
	기타	1	0	1	1	0	1	1	1	0	0	1	7(6)
	소계	10	9	5	8	8	15	17	15	14	11	6	118(100)
국내	평가	0	0	1	0	0	1	0	1	0	0	2	5(4)
	형태소	0	3	1	0	1	1	10	0	1	0	0	17(15)
	화용	0	1	0	3	4	2	1	0	2	5	2	20(17)
	음운	0	0	0	0	1	0	1	0	1	1	3	7(6)
	의미	0	0	6	2	3	3	7	2	1	2	6	32(28)
	구문	0	2	1	0	0	1	1	3	0	0	4	12(11)
	전반	0	0	0	0	0	1	2	2	0	2	3	10(9)
	읽기/쓰기	0	0	0	0	0	0	0	0	0	2	3	5(5)
	기타	0	0	0	0	0	1	0	1	0	1	2	5(5)
	소계	0	6	9	5	9	10	22	9	5	13	25	113(100)
총계	10	15	14	13	17	25	39	24	19	24	31	231	



<그림 - 4> 국외 논문의 언어영역별 주제



<그림 - 5> 국내 논문의 언어영역별 주제

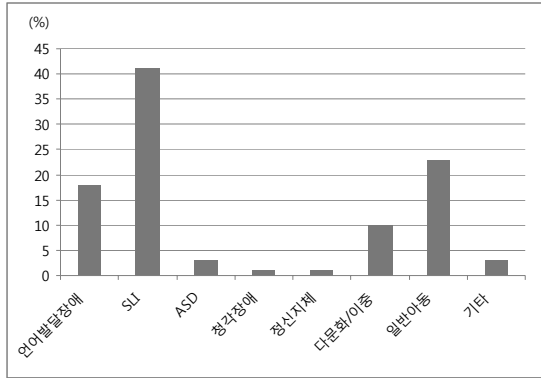
하였다. 국외 연구의 경우 언어영역에서 형태소와 의미론 관련 연구가 가장 많았으며, 국내 연구에서는 의미론 연구와 화용론, 형태소 관련 연구가 많은 것이 특징이었다.

3. 연구대상

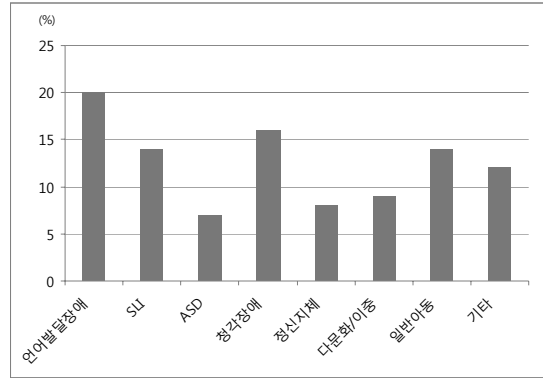
연구대상을 장애유형(언어발달지체/장애, 단순언어장애, 자폐범주성장애, 청각장애, 정신지체, 다문화가정/이중언어)과 일반아동으로 나누어 분석하였으며, 국외(JSLHR)와 국내로 나누어 분석하였다 (<표 - 3>참조).

<표 - 3> 국외 및 국내 학술지의 연구대상 분석 결과

학술지	장애유형	1998	1999	2000	2001	2002	2003	2004	2005	2006	2007	2008	계(%)
J S L H R	언어발달장애	2	0	0	3	0	5	4	3	1	2	2	22(18)
	단순언어장애	6	6	4	3	3	4	9	3	5	4	1	48(41)
	자폐범주성장애	0	0	0	0	0	0	0	1	2	1	0	4(3)
	청각장애	0	0	0	0	0	0	0	0	0	1	0	1(1)
	정신지체	0	0	0	0	1	0	0	0	0	0	0	1(1)
	다문화가정/이중언어/방언	3	0	0	2	1	0	0	2	3	0	1	12(10)
	일반아동	0	1	1	2	3	4	5	5	2	2	2	27(23)
	기타	0	0	0	0	0	1	0	0	0	1	1	3(3)
	소계	11	7	5	10	8	14	18	14	13	11	7	118(100)
국내	언어발달장애	0	1	2	2	0	1	6	5	0	0	6	23(20)
	단순언어장애	0	0	1	1	1	3	2	4	1	3	0	16(14)
	자폐범주성장애	0	1	0	0	2	1	0	1	0	2	1	8(7)
	청각장애	0	0	1	0	1	2	4	0	2	3	5	18(16)
	정신지체	0	0	0	0	2	1	2	0	0	0	4	9(8)
	다문화가정/이중언어/방언	0	0	4	0	0	0	1	0	0	1	4	10(9)
	일반아동	0	3	0	0	3	1	3	2	1	2	1	16(14)
	기타	0	1	1	0	1	1	2	2	2	2	1	13(12)
소계	0	6	9	3	10	10	20	14	6	13	22	113(100)	
총계	11	13	14	13	18	24	38	28	19	24	29	231	



<그림 - 6> 국외의 연구대상별 논문



<그림 - 7> 국내의 연구대상별 논문

장애유형을 굳이 구분하지 않고 함께 연구한 경우 (예: 2001년도 언어장애(Language Impairment)이면서 정신지체(Mental Retardation)나 전반적 발달장애(Pervasive Developmental Delay)를 동반한 경우도 있음)는 기타로 포함하여 분석하였으며, 그 외 '기타'에 포함되는 연구 대상으로는 읽기장애, 전체(장애구분이 없는 경우), 피학대 아동, 말늦은 아동 등이 있었다.

<표 - 3>에서 처럼, 국내 연구 가운데 언어청각장애의 경우, 일반아동의 언어특성과 단순언어장애아동의 언어특성에 대한 연구가 많았던 반면, 국외 연구는 단순언어장애아동의 언어특성에 대한 연구가 가장 많이 이뤄지고 있음을 파악할 수 있었다(<그림 - 6>과

<그림 - 7> 참조). 특히, 최근 들어 국외 연구와 더불어 국내 연구에서도 다문화가정 아동의 언어특성 및 이중언어 아동의 언어특성에 대한 비교연구가 새로운 연구 주제가 되고 있어, 다문화 사회에서 언어치료사의 역할에 대한 중요성이 증가하고 있음을 알 수 있다.

4. 연구주제

연구 주제 분석은 연구들이 갖는 독립변인에 대한 분석으로 평가, 중재효과, 언어특성(장애), 발달특성(일반)으로 나누어 분석하였으며, 특히 최근에 증가하고 있는 다문화가정 아동의 언어특성에 대해서는 별도로 변화 추이를 살펴보았다. 연구 주제들을 비교적

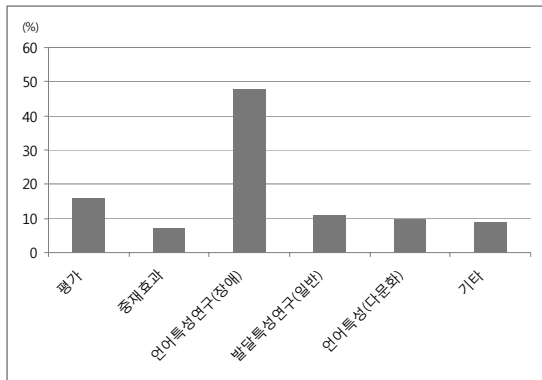
<표 - 4> 국외 및 국내 학술지의 연구주제별 논문수

학술지	주제	1998	1999	2000	2001	2002	2003	2004	2005	2006	2007	2008	계(%)
J S L H R	평가	0	0	0	0	2	2	4	3	3	4	0	18(16)
	중재효과	0	0	0	1	0	1	1	2	2	0	1	8(7)
	언어특성연구(장애)	7	6	4	4	3	5	8	3	3	6	5	54(48)
	발달특성연구(일반)	0	1	0	1	0	4	2	3	0	0	1	12(11)
	언어특성(다문화)	3	0	0	2	1	0	0	2	3	0	0	11(10)
	기타	0	0	1	0	1	2	2	1	2	1	0	10(9)
	소계	10	7	5	8	7	14	17	14	13	11	7	113(100)
국내	평가	0	1	3	0	0	1	0	1	0	0	1	7(8)
	중재효과	0	1	0	4	1	2	3	4	1	5	2	23(26)
	언어특성연구(장애)	0	0	3	2	4	6	6	4	2	4	7	38(43)
	발달특성연구(일반)	0	3	1	0	3	1	2	1	1	2	1	15(17)
	언어특성(다문화)	0	0	0	0	0	0	1	0	0	1	1	3(4)
	기타	0	1	1	0	0	0	1	0	0	0	0	2(2)
	소계	0	5	8	6	8	10	13	10	4	12	12	88(100)
	총계	10	12	13	14	15	24	30	24	17	23	19	201

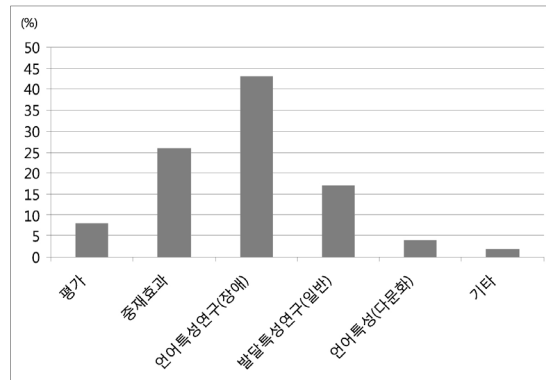
다양하게 분류하고자 시도하였으나, 기타로 분류되는 연구들이 비교적 많았는데, 기타에 해당되는 연구 사례들로는 언어장애의 유전적 영향연구 등 원인을 찾으려는 연구가 가장 많았고, 그 이외에 동화책에 대한 어휘분석이나 문헌연구 등이 포함되었다.

<표 - 4>에서 볼 수 있는 바와 같이, 평가관련 연구는 단순언어장애의 유형 및 분류 관련 요인에 관한 연구와 함께 이들 단순언어장애나 아동 언어장애의

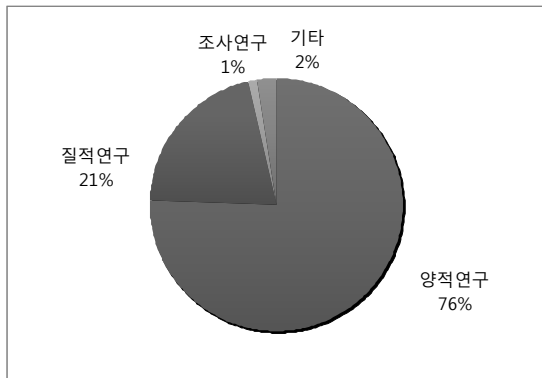
예측요인을 판별하기 위한 평가방법 등에 관련된 연구들 많았다. 이처럼 언어장애아동 대상의 특성연구는 대부분 국외의 경우 단순언어장애의 언어특성 연구가 많았으며, 이러한 경향은 중재효과 연구에서도 그대로 반영되었다. 즉, 국외 학술지인 JSLHR에서는 단순언어장애 아동의 언어중재효과 연구가 가장 많았던 반면에, 국내 연구는 국외 연구에 비해 다양한 장애영역 포함되고 있음을 알 수 있었다(<그림 - 8>,



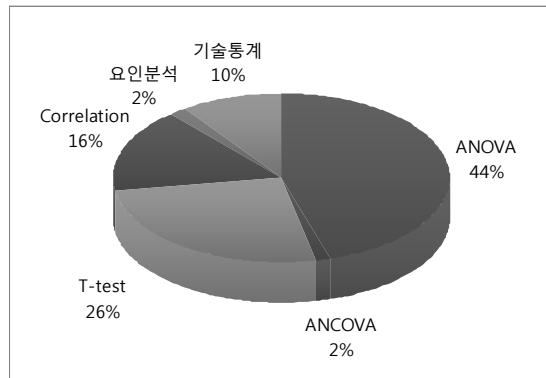
<그림 - 8> 국외의 연구주제별 논문



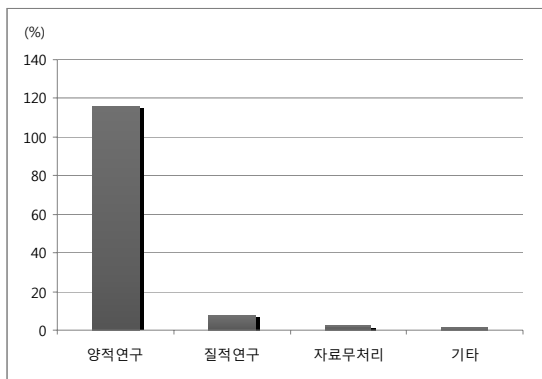
<그림 - 9> 국내의 연구주제별 논문



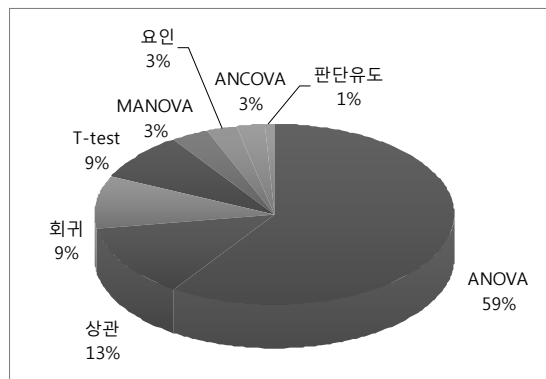
<그림 - 10> 국내 논문의 연구방법



<그림 - 11> 국내 실험연구 논문의 통계 처리 방법



<그림 - 12> 국외 논문의 연구 방법별 논문수



<그림 - 13> 국외 실험연구의 통계 처리 방법

<그림 - 9> 참조).

5. 연구 방법

연구결과의 분석방법과 관련해서는 실험설계와 연구 절차에 따라 조사연구와 질적연구, 실험연구로 나누어 국내외 연구를 종합하여 각각 비교하였으며, 통계 처리 방법을 보다 자세히 구분하여 국내의 경향성을 비교 분석하였다.

우선 국내 학령전 아동언어장애의 대략적인 연구 방법은 <그림 - 10>에서 처럼, 실험 연구가 가장 많은 비중을 차지하고 있었으며, 질적연구와 조사연구가 비교적 적게 연구되고 있었다. 76%를 차지하는 실험연구들 중에서 통계처리 방법을 사용한 연구들의 분석방법을 살펴본 결과, <그림 - 11>에서 볼 수 있듯이, 69%로 분산분석이 가장 많이 사용되었으며, 두 집단 비교방법인 *t*-test가 26%로 뒤를 이었다.

반면에 국외 연구에서는 실험연구가 질적연구와 조사연구에 비해 월등히 많은 편수를 차지하고 있었다(<그림 - 12> 참조). 실험연구의 통계처리방법은 국내 연구들과 마찬가지로 분산분석이 가장 많이 이용되고 있었으나, 국내 연구와는 달리 회귀분석, 요인 분석 등 다양한 통계처리 방법이 이용되고 있음을 알 수 있었다(<그림 - 13> 참조).

IV. 논의 및 결론

본 연구는 최근 10년 동안 국내외 언어병리학 관련 대표 학술지에 발표된 학령전 언어장애 연구의 최근 동향을 분석하고 이를 토대로 향후 연구 과제에 대한 시사점을 얻고자 하였다. 이를 위하여 국외 학술지로는 JSLHR을 검색하였으며, 국내 학술지로는 『언어청각장애연구』와 『언어치료학연구』의 학령전 언어장애 연구 동향을 분석하고자 시도하였다. 연구 결과, 첫째, 국내 학령전 언어장애 연구는 연구대상 및 연구 언어영역, 연구방법의 유형 등이 점차 다양해지고 있으나, 중재연구가 매우 제한적으로 이뤄지고 있었으며, 다양한 연구방법론의 적용이 필요함을 알 수 있었다. 국내 학령전 언어장애 연구는 2000년 이후부터 연구편수가 지속적으로 증가하였으며, 연구대상 및 연구대상 언어영역, 연구방법의 유형 등이 점차 다양해지고 있음을 발견할 수 있었다. 특히, 국내에서는 언어영역에 전반에 걸친 연구 편수가 증가하는 반면,

JSLHR은 언어영역 관련 연구가 2006년 이후 비교적 감소하고 있음을 알 수 있었다. 이러한 경향성은 미국의 경우에는 JSLHR 뿐 아니라 *Language, Speech, and Hearing Services in Schools*(이하 LSHSS)와 *Augmentative and Alternative Communication*(이하 AAC) 등 특성화된 학술지들이 다양하게 분야별 특성에 맞게 연구물을 게재하고 있으므로, 언어영역이 점차 학교언어치료와 중도장애 등의 전문 학술지 등으로 세분화되고 있음을 보여주는 결과라고 할 수 있다. 따라서 전반적으로는 언어장애 관련 연구지가 감소하고 있다기보다는 언어장애 관련 연구지가 증가한 결과로 보아야 할 것이다. 이는 또한 아동언어장애 연구의 역사가 짧은 국내 아동언어장애 연구가 나아가야 할 방향이라고 볼 수도 있을 것이다. 국내 학술지 가운데, 『언어청각장애연구』의 경우 단순언어장애 아동과 일반 아동을 대상으로 화용과 의미, 형태소 중심의 발달 특성에 대한 양적 분석이 주를 이룬 반면, 『언어치료연구』는 언어발달지체 및 장애 아동을 대상으로 한 중재효과를 살펴본 연구가 비교적 많음을 알 수 있었다. 또한 언어 영역에서는 의미영역 관련 연구가 많았으며, 중재효과에 대한 방법론으로는 단일대상 연구를 주를 이루었다.

둘째, 국외 JSLHR의 학령전 언어장애 연구는 대부분 양적분석이나 다양한 통계처리와 분석방법을 이용하고 있으며, 특히 최근까지 구문형태소 연구를 중심으로 한 단순언어장애 연구가 많은 것이 특징이었다. 다른 장애영역의 중재효과 등은 오히려 LSHSS나 AAC 등 학회지에서도 많이 다루고 있고, JSLHR의 경우는 분석대상 이전의 논문에서 다양한 영역의 중재연구가 이미 많이 다루어졌었기 때문임을 이유로 지적할 수 있을 것이다(박소현·심현섭, 2005). 또한 국외에서 형태소 관련 연구가 많은 이유로는 단순언어장애 아동을 대상으로 이뤄진 연구가 비교적 많았으며, 한국어와는 달리 영어가 갖는 형태구문론적 특성과 관련하여 아동들이 많이 보이는 문법형태소 관련 오류들 역시 연구의 경향에 영향을 미친 것으로 보여진다(Ebbels, van der Lely & Dockrell, 2007; Leonard et al., 2004; Pizzioli & Schelstraete, 2008; Proctor-Williams & Fey, 2007; Wong et al., 2004). 이에 따라 특성연구(장애)의 비율도 높아졌을 뿐만 아니라, 일반아동과의 집단비교를 통한 양적 분석 비율도 높아진 것으로 해석할 수 있을 것이다.

또한 국외 연구들은 국내 연구와 비교하여, 시간과

노력이 많이 요구되는 예측요인, 중단연구, 발화샘플 분석, 추적 연구 등의 비율이 국내연구보다 많았으며, 연구자와 임상가 모두를 위한 장애영역별, 특정 분야별 심층 문헌고찰(review paper)이 많았다(Law, Garrett & Nye, 2004; McDuffine, Yoder & Stone, 2005; Shriberg et al., 2005).

마지막으로, 국내연구의 제한점과 관련하여 국내 연구들에서는 중재연구가 매우 제한적으로 이뤄지고 있었으며, 다양한 연구대상에 대한 다양한 연구방법론의 적용이 필요함을 알 수 있었다. 특히, 국외연구들에서 이뤄지고 있는 다양한 집단 내 언어특성에 대한 연구나, 이중언어 연구와 더불어 중도장애 아동의 언어특성과 중재 방안에 대한 심층 연구 등이 필요한 것으로 조사되었다. 연구대상분석 부분에서 장애정도에 대한 분석을 따로 하지는 않았지만, 중도장애를 대상으로 한 연구, 특히 보완대체의사소통과 관련된 연구가 차지하는 비율은 매우 적었음을 알 수 있었다. 이러한 연구 결과는 김영태 · 이희란 · 박소현(2006)의 연구에서도 이미 지적된 바 있다.

국내 학령전 아동언어장애 연구의 역사가 이제 10여년을 지나고 있는 시점이므로, 연구 동향 역시 국외 연구의 추이를 주시하고 있는 것으로 나타났다. 하지만 한국어가 갖는 기본 특성과 관련하여 이를 아동언어장애 연구에서 심층 분석하는 연구 풍토의 조성은 아직 미흡한 것으로 보여진다.

학령전기는 영유아기에 이뤄진 모국어에 대한 구체적인 언어 기술을 보다 발달시켜감과 동시에 이후 학령기를 준비하는데 필요한 기본 언어능력을 키워 가야 하는 중요한 발달시기이다. 최근 들어 영유아 장애 아동에 대한 조기중재와 더불어, 이들 장애 아동이 학령기를 넘어 성인에 이르기까지 지속적인 중재의 대상이 되어야 한다는 ‘전생애적 관점(life span perspective)’이 제기되고 있다(Owens, Metz & Haas, 2007). 특히, 학령전 언어장애 아동의 경우에는, 이후 학령기에 이뤄질 통합 상황을 경험함과 동시에 사회 적응과 관련한 다양한 환경 조성이 전반적인 발달의 관점에서 장기적으로 이뤄져야 한다(이희란, 2005). 따라서 학령전 언어장애 아동의 통합 및 사회 적응과 관련된 지원과 언어중재가 보다 효율적으로 이뤄지기 위한 사회적, 가족적 지원에 관한 다양한 연구가 이어져야 할 것으로 보인다.

본 연구는 학령전 언어장애 연구의 최근 동향을 분석하고, 국내 아동언어장애 연구의 새로운 연구 방향

성을 모색하고자 시도하였으나, 국외 전문 학회지로 JSLHR만을 검색하여 보다 광범위한 국외 연구 동향을 분석하지 못한 한계가 있다. 특히, 최근 들어 중도 중복 장애 아동을 위한 보완대체의사소통장애 연구의 경우 국외에서 전문 학술지가 구분되어 발행되고 있고, 국내에서도 특수교육 분야의 전문 학회지에서 비교적 많이 다뤄지고 있으므로, 보다 광범위한 아동언어장애 연구 동향 분석을 위해서는 국내외에 걸쳐 보다 많은 학회지 검색과 더불어 학위논문 분석이 포함되어야 할 것으로 보여진다. 또한 분석 대상 논문수가 비교적 많은 이유로 이를 참고문헌에 모두 수록하지 못한 제한점이 있다.

참 고 문 헌

- 교육과학기술부(2008). 장애인 등에 대한 특수교육법(연구 보고서 제2008-64호). 서울: 동 부.
- 김영태(1997). 한국 2-4세 아동의 발화길이에 관한 기초 연구. 『말-언어장애연구』, 1, 7-33.
- 김영태(1998). 한국 2-3세 아동 문장의 의미론적 분석: 의미 단위수, 의미유형, 의미관계를 중심으로. 『언어청각장애연구』, 3, 20-34.
- 김영태(2007). 한국 언어치료사 국가자격증제도 마련을 위한 제안. 『언어청각장애연구』, 12(3), 379-393.
- 김영태 · 이희란 · 박소현(2006). 보완 · 대체의사소통체계(AAC) 적용을 위한 언어치료사와 특수교사의 지원 요구에 대한 질적 연구. 『언어청각장애연구』, 11(3), 234-254.
- 김정미 · 홍경훈(2009). 영유아기 언어장애의 연구동향: 최근 10년간을 중심으로. 『언어청각장애연구』, 13(4), 565-593.
- 박소현 · 심현섭(2005). 교실중심 언어중재에 관한 문헌 고찰: 1995년-2005년의 연구를 중심으로. 『특수교육』, 4(2), 75-96.
- 배소영 · 이승환(1996). 한국 아동의 이야기 산출 연구. 『말-언어장애연구』, 1, 34-67.
- 이희란(2005). 발달장애 학생을 위한 언어중재 전략의 과제. 『발달장애학회지』, 9(2), 171-179.
- 진연선 · 권유진 · 이윤경(2008). 학령기 언어발달 및 언어 장애 문헌연구: 국내 · 외 언어병리학 관련 학술지를 중심으로. 『언어청각장애연구』, 13(4), 594-620.
- Ebbels, S. H., van der Lely, H. K. J., & Dockrell, J. E. (2007). Intervention for verb argument structure in children with persistent SLI: A randomized control trial. *Journal of Speech, Language, and Hearing Research*, 50(3), 1330-1349.
- Law, J., Garrett, Z., & Nye, C. (2004). The efficacy of treatment for children with developmental speech and language delay/disorder: A meta-analysis. *Journal*

- of *Speech, Language, and Hearing Research*, 47, 924-943.
- Leonard, L. B., Camarata, S. M., Brown, B., & Camarata, M. N. (2004). Tense and agreement in the speech of children with Specific Language Impairment: Patterns of generalization through intervention. *Journal of Speech, Language, and Hearing Research*, 47, 1363-1379.
- McDuffie, A., Yoder, P., & Stone, W. (2005). Prelinguistic predictors of vocabulary in young children with Autism Spectrum Disorders. *Journal of Speech, Language, and Hearing Research*, 48, 1080-1097.
- Owens, R. E., Metz, D. E., & Haas, A. (2007). *Introduction to communication disorders: A life span perspective*. Boston, MA: Allyn and Bacon.
- Paul, R. (2007). *Language disorders from infancy through adolescence* (2nd ed.). St. Louis, MO: Mosby.
- Pizzioli, F., & Schelstraete, M. (2008). The argument-structure complexity effect in children with Specific Language Impairment: Evidence from the use of grammatical morphemes in French. *Journal of Speech, Language, and Hearing Research*, 51, 706-721.
- Proctor-Williams, K., & Fey, M. E. (2007). Recast density and acquisition of novel irregular past tense verbs. *Journal of Speech, Language, and Hearing Research*, 50, 1029-1047.
- Shriberg, L. D., Lewis, B. A., Tomblin, B., McSweeney, J. L., Karlsson, H. B., & Scheer, A. R. (2005). Toward diagnostic and phenotype for genetically transmitted speech delay. *Journal of Speech, Language, and Hearing Research*, 48, 834-852.
- Wong, A. M. Y., Leonard, L. B., Fletcher, P., & Stokes, S. F. (2004). Questions without movement: A study of Cantonese-speaking children with and without Specific Language Impairment. *Journal of Speech, Language, and Hearing Research*, 47, 1440-1453.

<부록 - 1> 국외 문헌(JSLHR) 분석의 구체적인 예

연도	권호 정보	번호	대상 장애	연구 주제	언어 하위영역	통계 처리 방법	총 논문수 (언어영역 논문수) ^{c)}	연령별 논문수 ^{d)}
2006	49(6)	14	이중 언어	스페인어사용 아동 대상으로 구문형태 평가검사 실시, 판별정확도 연구	구문형태	분산분석 χ^2	16(8)	1/2/5
		15	일반	조음 및 언어문제의 유전/환경 영향연구와, 초기문해기술과 말-언어능력관련성 연구	언어전반	회귀분석 t -test		
	49(5)	16	일반	언어발달 스크리닝검사 개발 연구	언어전반	요인분석	17(9)	1/3/5
		17	SLI ^{a)}	fast mapping에 영향 미치는 요인 연구	의미	분산분석 상관연구		
		18	SLI	음운기억, 수용어휘, fast mapping 능력 간의 관계 특성연구	음운 의미	분산분석 상관연구		
	49(4)	19	ASD ^{b)}	구어 의사표현 습득에 미치는 중재 효과 연구	화용	t -test 상관연구	15(7)	0/5/3
		20	SLI	3인칭 -s 와 be 동사 습득 촉진 중재효과 연구	형태소	분산분석		
		21	일반	흑인아동의 영어능력과 어휘능력 및 초기 읽기기술과의 관계 연구	전반	회기분석		
		22	SLI	MLU로 SLI 능력을 평가하는 방법의 신뢰도와 타당도 연구	평가	분산분석 상관연구		
	49(3)	23	ASD	일상루틴에서의 의사소통 증진전략중재 효과연구	화용	단일대상연구	13(7)	2/1/4
	49(2)	24	SLI	문장반복과제를 사용한 SLI 판별가능성 연구	음운처리 과정	분산분석	16(7)	1/1/3
	49(1)	26	방언 사용 아동	방언의 차이 지각에서의 음운론 역할 연구	음운	분산분석 χ^2	15 (10)	0/2/8
		27	음운 장애	낮은 음운인식능력을 가진 아동의 가능한 원인변인들의 관계 연구	음운	상관연구 χ^2		

a) SLI: Specific Language Impairment, 단순언어장애

b) ASD: Autism Spectrum Disorders, 자폐범주성장애

c) 권호당 총 논문수(전체 논문수 중 언어영역을 다룬 논문 수)

d) 권호별 언어영역 논문의 대상 연령별 논문수(영유아기/학령전기/학령기-성인 순)

ABSTRACT

Research Trends in Preschool Childhood Language Impairment During the Last 10 Years

So Hyun Park^a · Hee Ran Lee^{b,§}

^a Department of Speech-Language Therapy, Woosong University, Daejeon, Korea

^b Department of Speech and Hearing Therapy, Catholic University of Pusan, Busan, Korea

§ Correspondence to

Prof. Hee Ran Lee, PhD,
Department of Speech and
Hearing Therapy,
Catholic University of Pusan,
9 Pugok-dong, Keumjeong-gu,
Busan, Korea
e-mail: hrlee@cup.ac.kr
tel.: +82 51 510 0841

Background & Objectives: In this study we investigated current research trends in preschool childhood language impairment. The purpose of the study was to analyze research and to review the current issues in the literature concerning preschool childhood language impairment. **Methods:** We analyzed the data in terms of research participants, methods, themes, and language aspects of the research papers published in the *Korean Journal of Communication Disorders*, the *Journal of Speech-Language & Hearing Disorders*, and the *Journal of Speech, Language, and Hearing Research* (JSLHR) from 1998 to 2008. **Results:** The Korean articles focused on variable research subjects and themes, and there were relatively few intervention studies and research methods. The results of the analysis also revealed that JSLHR focusing on the prediction of language disorders specifically analyzed from speech samples, follow-up studies, and longitudinal studies. The review papers in the JSLHR were relatively more specific than in the other journals. **Discussion & Conclusion:** We discussed the implications regarding research trends in preschool childhood language impairment for future research in Korea. (*Korean Journal of Communication Disorders* 2009;14;1-13)

Key Words: preschool childhood, research trends, research methods, language aspects, childhood language impairment

REFERENCES

- Ebbels, S. H., van der Lely, H. K. J., & Dockrell, J. E. (2007). Intervention for verb argument structure in children with persistent SLI: A randomized control trial. *Journal of Speech, Language, and Hearing Research*, 50(3), 1330-1349.
- Jin, Y., Kwon, E., & Lee, Y. (2009). A literature review of language development and language disorders of school-aged children. *Korean Journal of Communication Disorders*, 13(4), 594-620.
- Kim, J., & Hong, G. (2008). Research trends regarding infancy and toddlerhood language impairment during the last 10 years. *Korean Journal of Communication Disorders*, 13(4), 565-593.
- Kim, Y. T. (1997). A study of utterance analyses on Korean children 2-4 Years. *Korean Journal of Speech-Language Disorders*, 1, 7-33.
- Kim, Y. T. (1998). Semantic analyses of Korean children 2-3 years. *Korean Journal of Communication Disorders*, 3, 20-34.
- Kim, Y. T. (2007). Issues on national certificate of Korean speech-language pathologists. *Korean Journal of Communication Disorders*, 12(3), 379-393.
- Kim, Y. T., Lee, H. R., & Park, S. H. (2006). Support needs perceived by the speech therapists and special education teachers on AAC application: A qualitative inquiry. *Korean Journal of Communication Disorders*, 11(3), 234-254.
- Law, J., Garrett, Z., & Nye, C. (2004). The efficacy of treatment for children with developmental speech and language delay/disorder: A meta-analysis. *Journal of Speech, Language, and Hearing Research*, 47, 924-943.
- Lee, H. R. (2005). Issues on language intervention strategies for children with developmental disabilities. *The Journal of the Korean Association on Developmental Disabilities*, 9(2), 171-179.
- Leonard, L. B., Camarata, S. M., Brown, B., & Camarata, M. N. (2004). Tense and agreement in the speech of children with Specific Language Impairment: Patterns of generalization through intervention. *Journal of Speech, Language, and Hearing Research*, 47, 1363-1379.
- McDuffie, A., Yoder, P., & Stone, W. (2005). Prelinguistic

■ Received January 25, 2009 ■ Final revision received March 16, 2009 ■ Accepted March 18, 2009.

© 2009 The Korean Academy of Speech-Language Pathology and Audiology <http://www.kasa1986.or.kr>

- predictors of vocabulary in young children with Autism Spectrum Disorders. *Journal of Speech, Language, and Hearing Research*, 48, 1080-1097.
- Ministry of Education Science and Technology (2008). *The law of special education for the disabled* (Report No. 2008-64). Seoul: Author.
- Owens, R. E., Metz, D. E., & Haas, A. (2007). *Introduction to communication disorders: A life span perspective*. Boston, MA: Allyn and Bacon.
- Pae, S., & Lee, S. (1996). The narrative in Korean children. *Korean Journal of Speech-Language Disorders*, 1, 34-67.
- Park, S., & Sim, H. (2005). A literature review of class-centered child language intervention: 1995-2005 years. *Special Education*, 4(2), 75-96.
- Paul, R. (2007). *Language disorders from infancy through adolescence* (2nd ed.). St. Louis, MO: Mosby.
- Pizzioli, F., & Schelstraete, M. (2008). The argument-structure complexity effect in children with Specific Language Impairment: Evidence from the use of grammatical morphemes in French. *Journal of Speech, Language, and Hearing Research*, 51, 706-721.
- Proctor-Williams, K., & Fey, M. E. (2007). Recast density and acquisition of novel irregular past tense verbs. *Journal of Speech, Language, and Hearing Research*, 50, 1029-1047.
- Shriberg, L. D., Lewis, B. A., Tomblin, B., McSweeney, J. L., Karlsson, H. B., & Scheer, A. R. (2005). Toward diagnostic and phenotype for genetically transmitted speech delay. *Journal of Speech, Language, and Hearing Research*, 48, 834-852.
- Wong, A. M. Y., Leonard, L. B., Fletcher, P., & Stokes, S. F. (2004). Questions without movement: A study of Cantonese-speaking children with and without Specific Language Impairment. *Journal of Speech, Language, and Hearing Research*, 47, 1440-1453.